

DOSSIER DE
PRESSE 2019

LASCAUX

Centre International de l'Art Pariétal

LASCAUX IV

CENTRE INTERNATIONAL
DE L'ART PARIÉTAL

DORDOGNE-PÉRIGORD



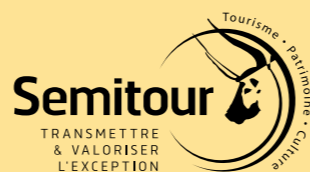
LA SEMITOUR PÉRIGORD UNE MARQUE POUR VALORISER UN PATRIMOINE CULTUREL EXCEPTIONNEL

Dirigée par André Barbé, la Semitour Périgord est la 1ère entreprise touristique du département de la Dordogne. Depuis 20 ans, le Conseil Départemental lui a confié l'exploitation de sites culturels majeurs, d'hébergement et de loisirs.

En 2008, la société rachète l'Atelier des Fac-similés du Périgord à Montignac, une filiale dont la mission est la fabrication de fac-similés, fresques d'art pariétal, conceptions scénographiques et produits dérivés.

Depuis février 2013, la Semitour Périgord est immatriculée au Registre des Opérateurs de Voyages et de Séjours. Son objectif est de placer le visiteur au centre de tous les projets, dynamiser la gestion des sites par la professionnalisation de l'accueil, la qualité de l'offre touristique et culturelle et la rentabilité économique.

En famille ou entre amis, de toute la France et du monde entier, les visiteurs sont venus découvrir la Dordogne à travers la plus importante réplique de grotte ornée au monde et admirer les peintures, gravures et autres éléments préhistoriques de ce chef-d'œuvre de l'humanité datant de 20 000 ans et inscrit au Patrimoine Mondial de l'UNESCO. Au total, c'est une centaine de nationalités qui a été accueillie sur l'ensemble des sites.



Nos efforts se poursuivent désormais pour pérenniser le succès, créer une véritable dynamique de développement territorial et continuer à améliorer l'expérience du visiteur à travers un nouveau circuit de visite et l'amélioration des compagnons de visite à Lascaux IV, Centre International de l'Art Pariétal, le développement d'une visite en langue des signes ou encore en proposant des conférences.

Cette année encore, nous enrichissons notre programmation avec une nouvelle exposition d'art contemporain à Lascaux IV Centre International de l'Art Pariétal, « Continent Rouge », réalisée par Sylvie Marchand et Lionel Camburet.

« C'est toute la région que nous avons plaisir à mettre à l'honneur, son tourisme et les richesses de son exceptionnel patrimoine culturel et naturel. »

ANDRÉ BARBÉ
Directeur Général de la Semitour Périgord

LA SEMITOUR EN QUELQUES CHIFFRES

8 SITES CULTURELS

1 SITE D'HÉBERGEMENT ET DE LOISIRS

3 SITES INSCRITS AU PATRIMOINE MONDIAL PAR L'UNESCO

4 SITES CLASSÉS MONUMENTS HISTORIQUES

3 SITES MAJEURS D'AQUITAINE

20 000 ANS DE L'HISTOIRE DE L'HUMANITÉ

1 CLOÎTRE ÉPOQUE GOTHIQUE FLAMBOYANTE

1 SITE GÉOLOGIQUE

4 SITES PRÉHISTORIQUES MAJEURS

2 CHÂTEAUX (MÉDÉVAL ET RENAISSANCE)

LES SITES DE LA SEMITOUR PÉRIGORD

- 1 LASCAUX IV, CENTRE INTERNATIONAL
- 2 LASCAUX II
- 3 PARC DU THOT
- 4 ABRIS PRÉHISTORIQUES DE LAUGÉRIE BASSE
- 5 GROTTÉ DU GRAND ROC
- 6 CLOÎTRE DE CADOUIN
- 7 CHÂTEAU DE BIRON
- 8 CHÂTEAU DE BOURDEILLES
- 9 BASE DE LOISIRS DE ROUFFIAC
- 10 ESCAPE GAME 1307



UNE DESTINATION AU CŒUR DU TERRITOIRE FRANÇAIS

EN VOITURE

PARIS / TOULOUSE : AUTOROUTE A20
LYON / BORDEAUX : AUTOROUTE A89

4h PARIS
4h LYON
3h TOULOUSE
1h15 BORDEAUX

EN AVION

AÉROPORT DE BERGERAC DORDOGNE-PERIGORD
AÉROPORT DE PÉRIGUEUX
AÉROPORT DE BRIVE-VALLÉE DE LA DORDOGNE
Ligne quotidienne Orly-Brive - www.hop.com

EN TRAIN

GARE DE PÉRIGUEUX
GARE DE BRIVE-LA-GAILLARDE
PÉRIGUEUX > PARIS 4H EN TGV VIA BORDEAUX

SOMMAIRE

p9

PLAN DU SITE

p10

LE COMPAGNON
DE VISITE

LE BELVÉDÈRE
ET L'ABRI

p11

LA GROTTTE

p12

DÉCOUVERTE DU
FAC-SIMILÉ

p14

L'ATELIER DE
LASCAUX

p16

L'ATELIER DES
FAC-SIMILÉS DU
PÉRIGORD

p18

LE THÉÂTRE DE
L'ART PARIÉTAL

p20

LASCAUX
ET LE MONDE
EN CINÉMA 3D

p21

LASCAUX
UN NOM, UN
HÉRITAGE

p22

LA GALERIE DE
L'IMAGINAIRE

p26

DE L'ART
PARIÉTAL À L'ART
CONTEMPORAIN
JUSQU'AU STREET
ART

p28

EXPOSITION 2019 :
CONTINENT ROUGE

p30

LE PARCOURS
SONORE
GÉOLOCALISÉ

p32

INFORMATIONS
PRATIQUES

p5

LE CLASSEMENT
DE LA VALLÉE
DE LA VÈZÈRE ET
SON IMPORTANCE
DANS LA
PRÉHISTOIRE

p6

« LES »
LASCAUX

p8

À L'ORIGINE
DU PROJET

LE CLASSEMENT DE LA
VALLÉE DE LA VÈZÈRE
À L'UNESCO ET SON
IMPORTANCE DANS LA
PRÉHISTOIRE

1979-2019
40 ANS DE
CLASSEMENT
À L'UNESCO

Située au cœur du Périgord Noir, la vallée de la Vézère est officiellement classée par décret ministériel du 11 décembre 2015. Ce classement au titre des sites vient protéger et reconnaître le patrimoine exceptionnel de la vallée de la Vézère avec ses paysages de falaises au pied desquelles coule la Vézère.

Habité depuis des millénaires par l'Homme, le site présente de multiples traces d'occupation préhistorique (grottes, habitats troglodytiques...) mais également de nombreux édifices plus récents qui participent à l'attractivité de la vallée (châteaux, églises...) et témoignent de l'intérêt historique du site.

La vallée de la Vézère est par ailleurs inscrite sur la liste du Patrimoine Mondial de l'Unesco pour 15 de ses grottes et gisements préhistoriques dont la célèbre grotte de Lascaux. En octobre 1979, la Grotte de Lascaux est reconnue par l'Unesco au Patrimoine Mondial de l'Humanité parmi différents sites préhistoriques et grottes ornées.

L'abondance de sites archéologiques dans la vallée et leur parfaite conservation ont permis le développement de la science préhistorique qui justifie l'intérêt scientifique de ce classement. Ce classement s'inscrit dans un projet territorial portant sur 37 communes, engagé depuis 2009 et impliquant les collectivités et acteurs locaux. Cette démarche est une étape vers le label Grand Site de France dont le principal enjeu consiste à « Donner un paysage à la préhistoire », soit révéler les falaises emblématiques du site, aujourd'hui cachées par un épais manteau végétal.





8 SEPTEMBRE 1940 :
en promenant Robot, son chien, Marcel Ravidat découvre un trou dans la colline de Lascaux.

LA GROTTTE DE LASCAUX : LA DÉCOUVERTE

JEUDI 12 SEPTEMBRE 1940 :
Marcel revient accompagné de ses trois camarades : Jacques Marsal, Georges Agniel et Simon Coencas. Ils sont les inventeurs de la grotte. C'est la découverte des peintures pariétales de Lascaux.

ARRÊTÉ DU 27 DÉCEMBRE 1940 :
classement de la grotte comme monument historique.

13 JUILLET 1948 :
la grotte accueille ses premiers visiteurs.

1955 :
les premiers indices d'altération sont constatés sur les parois. Ils sont dus à un excès de dioxyde de carbone lié au nombre important de visiteurs, déjà 30 000 par an.

ENTRE 1940 ET 1963 :
plus d'un million de visiteurs ont pu admirer ce chef-d'œuvre.

1960 :
développement de la « maladie verte » causée par les algues et de la « maladie blanche » liée à la calcite. Toutes deux sont identifiées par le conservateur de la grotte Max Sarradet.

LA GROTTTE DE LASCAUX : CRISE BIOCLIMATIQUE

1962 :
extension des taches vertes dues à des colonies d'algues ; 100 000 visiteurs recensés dans l'année avec des pics de fréquentation de 1 800 personnes par jour pendant l'été.

20 AVRIL 1963 :
André Malraux, alors ministre des Affaires Culturelles, décide de fermer la grotte et d'en interdire l'accès au grand public en raison des dégradations que subissent les peintures.

1972 :
donation de la grotte à l'État tout en conservant les droits de reproduction pour trente ans. Sur la base de cet accord, la France décide de construire une réplique d'une partie de la grotte originale.

ENTRE 1972 ET 1983 :
réalisation du fac-similé, Lascaux II.

18 JUILLET 1983 :
situé à 200 mètres de l'originale, le fac-similé, nommé « Lascaux II », ouvre ses portes au public.

OCTOBRE 1979 :
inscription de la grotte originale au Patrimoine Mondial de l'Unesco.



L'AVENTURE LASCAUX II

EN 2011 :
c'est le site touristique le plus fréquenté de Dordogne avec 250 000 visiteurs par an. En plus de trente ans, Lascaux II a accueilli plus de 10 millions de visiteurs.



Lascaux fait le tour du monde. Le Conseil Départemental de la Dordogne commande la réalisation de fac-similés de scènes figurant dans la nef de Lascaux, galerie non représentée dans Lascaux II.

Il s'agit de l'exposition "Lascaux révélé", également appelée Lascaux III, qui va voyager à travers le monde entier pendant plusieurs années en tant qu'ambassadeur de la Dordogne et de sa Vallée de l'Homme.

LASCAUX III À TRAVERS LE MONDE



À PARTIR DE 2019
RETOUR EN EUROPE

18 OCTOBRE 2012 :
le cabinet norvégien Snøhetta est choisi par un jury parmi plus de 80 architectes du monde entier.

DÉCEMBRE 2012 :
présentation du projet Lascaux IV.

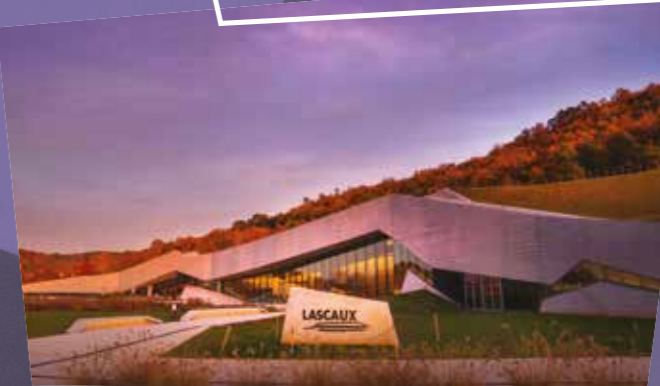
24 FÉVRIER 2014 :
délivrance du permis de construire.

24 AVRIL 2014 :
pose de la première pierre par la ministre de la Culture, Aurélie Filippetti, du futur Centre International de l'Art Pariétal de Montignac, dit Lascaux IV.

JUIN 2014 :
lancement du chantier de Lascaux IV.

6 MARS 2015 :
signature de la convention d'exploitation de 15 ans entre le Conseil Départemental de la Dordogne et la Semitour.

LASCAUX IV, CENTRE INTERNATIONAL DE L'ART PARIÉTAL



10 DÉCEMBRE 2016 :
inauguration par le président de la République, François Hollande.

15 DÉCEMBRE 2016 :
ouverture au public du Centre International de l'Art Pariétal, un complexe de 11.000m². Plus de 500.000 visiteurs la première année et bientôt le millionième visiteur.

À L'ORIGINE DU PROJET

La sanctuarisation

Afin de garantir les conditions de sauvegarde de la grotte et pour permettre sa pérennité sur le très long terme, le Conseil scientifique en charge du site préconise une sanctuarisation totale de la colline de Lascaux. Cette recommandation a dicté le principe général d'implantation du projet qui vient se déployer en contrebas de la colline.

Le site du Centre International de l'Art Pariétal sur la commune de Montignac-Lascaux est à la frontière de la vallée de la Vézère et de la colline de Lascaux. Il s'agit d'un bâtiment-paysage qui donne le sentiment d'une incision d'une faille horizontale.

Le cabinet Snøhetta retenu pour le projet

Le 18 octobre 2012, le cabinet norvégien Snøhetta est choisi par un jury parmi plus de 80 architectes du monde entier. Fondée en 1989, Snøhetta est dirigée par Craig Dykers et Kjetil Trædal Thorsen et basée à Oslo, en Norvège, et à New York. L'agence regroupe architectes, paysagistes, architectes d'intérieur et graphistes.

La pose de la première pierre

Le 24 avril 2014, la ministre de la Culture, Aurélie Filippetti, pose la première pierre du futur Centre International de l'Art Pariétal de Montignac, dit Lascaux IV.

Le choix de la scénographie

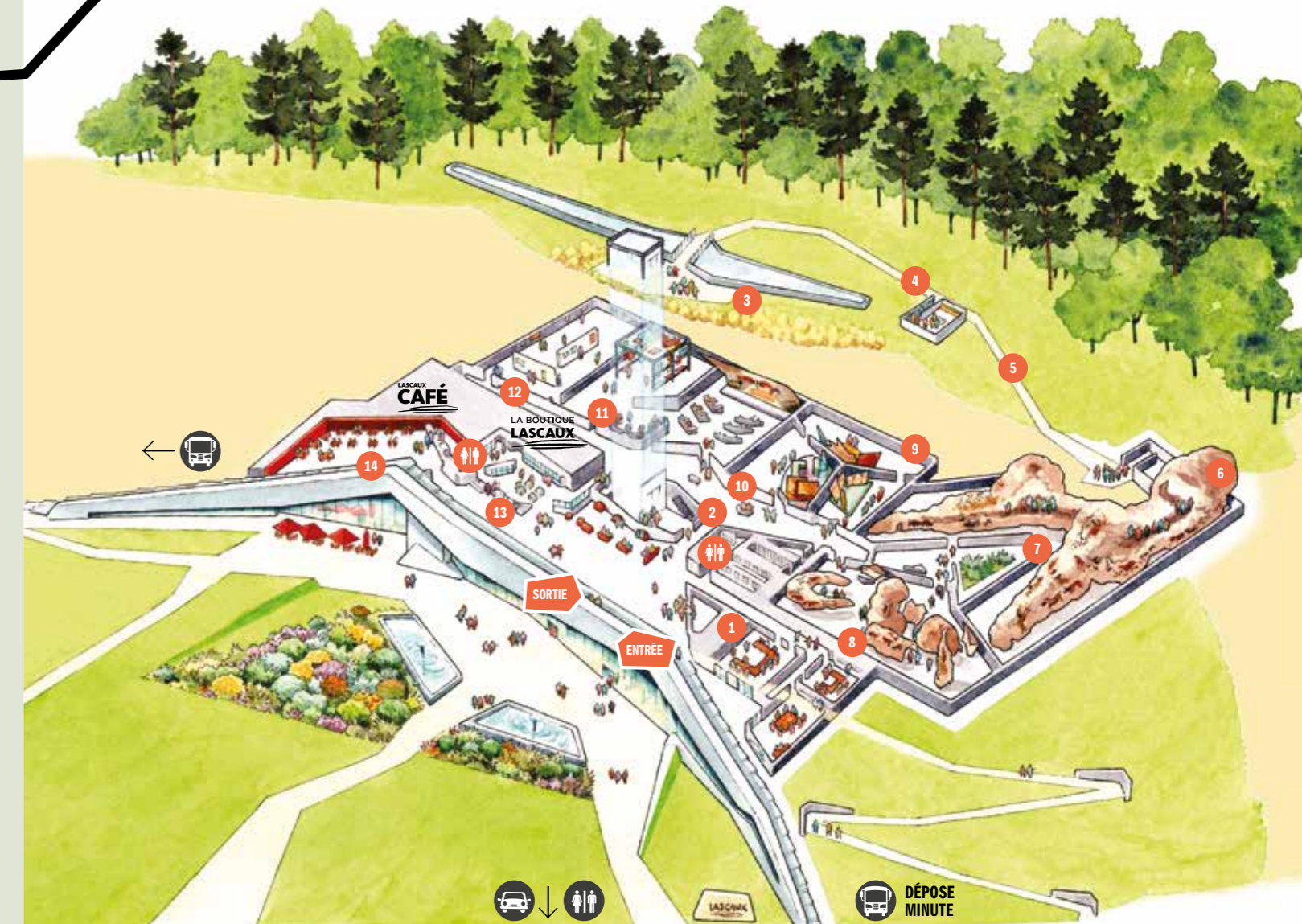
Le parti pris architectural du projet est une proposition sobre, sans ostentation, sans surenchère de formes ni de matériaux, mais dont il se dégage une véritable puissance. La scénographie, quant à elle, a été confiée à l'agence de designers, Casson Mann. Ils travaillent principalement dans le secteur des musées. Ils réfléchissent en termes d'expérience de visite et envisagent l'adaptation des lieux et des histoires dans l'espace.

Fondée en 1984, Casson Mann est une agence de designers dont la vocation est de réaliser des projets innovants pour ses clients. Grâce à leurs compétences en tant qu'architectes d'intérieur ils savent utiliser l'espace lui-même comme l'un de leurs principaux outils de travail. Quel que soit le sujet, leur approche est axée sur le visiteur, ce qu'il pense, ce qu'il ressent et ce qu'il apprécie.



PLAN DU SITE

- 1 L'ACCUEIL - BILLETTERIE
- 2 L'ASCENSEUR
- 3 LE BELVÉDÈRE
- 4 L'ABRI
- 5 LE CHEMIN DE LA DÉCOUVERTE
- 6 LA GROTTE
- 7 LE PATIO
- 8 L'ATELIER DE LASCAUX
- 9 LE THÉÂTRE DE L'ART PARIÉTAL
- 10 LE CINÉMA 3D
- 11 LA GALERIE DE L'IMAGINAIRE
- 12 L'EXPOSITION TEMPORAIRE
- 13 LA BOUTIQUE
- 14 LE RESTAURANT "CAFÉ LASCAUX"



LE COMPAGNON DE VISITE

Le compagnon de visite est une tablette numérique qui accompagne les visiteurs tout au long de l'expérience et leur fournit des informations précieuses. Il s'active dès le début de la visite et, grâce à sa technologie de pointe, il suit leur mouvement dans les différents espaces. Il permettra aux visiteurs de suivre la visite de la grotte via une voix guide (écouteurs), d'activer les dispositifs numériques, de prendre des photos... et d'accéder, après leur visite, à une mine d'informations via le système de « post visite » proposé.

Il est disponible en 9 langues :



En 2018, dans le cadre d'une démarche d'obtention du label « Tourisme & Handicap », les compagnons de visite ont été remplacés pour une meilleure qualité d'écoute et possèdent tous, à présent, un dispositif adapté aux malentendants.



LE BELVÉDÈRE ET L'ABRI

Munis de leurs « compagnons de visite » numériques et accompagnés du médiateur, les visiteurs du Centre International accèdent au belvédère qui surplombe la Vallée de la Vézère.

En balayant le paysage sur la tablette, une carte de réalité virtuelle apparaît : les visiteurs y découvrent notamment l'emplacement de tous les principaux sites archéologiques environnants ouverts au public. Le médiateur invite ensuite les visiteurs à pénétrer dans l'abri et le voyage dans le temps commence.

Un écran immersif renvoie à une vision de la Vallée de la Vézère il y a près de 20 000 ans, lorsque le paysage de Lascaux était totalement différent d'aujourd'hui, et ressemblait à une steppe dominée par les animaux. Un bond en avant et le visiteur est désormais en 1940.

Le paysage change. Un groupe de quatre jeunes adolescents traversent l'écran. Ils partent à l'aventure dans les bois de Lascaux et nous invitent à les suivre.

LA GROTTE

La réplique représente la totalité de la grotte originale accessible au public, reproduite avec les techniques et l'art de l'Atelier des Fac-Similés du Périgord et de l'Atelier artistique du Béton.

À l'intérieur de cette réplique, l'atmosphère est celle d'une véritable grotte. Il y fait frais et sombre. Les sons sont assourdis. Les visiteurs peuvent y apprécier la splendeur des œuvres, dans une atmosphère authentique, avec un minimum d'interruptions. Cet espace est alors dévolu à la contemplation. Par petits groupes et accompagnés de leur médiateur, les visiteurs vivront une expérience aussi personnelle que possible. À travers la découverte des parois, le guide les accompagnera en précisant certaines informations destinées à enrichir leur expérience.

En 2019, dans le cadre de la démarche d'obtention du label « Tourisme & Handicap », la visite de la grotte en langage des signes verra le jour.

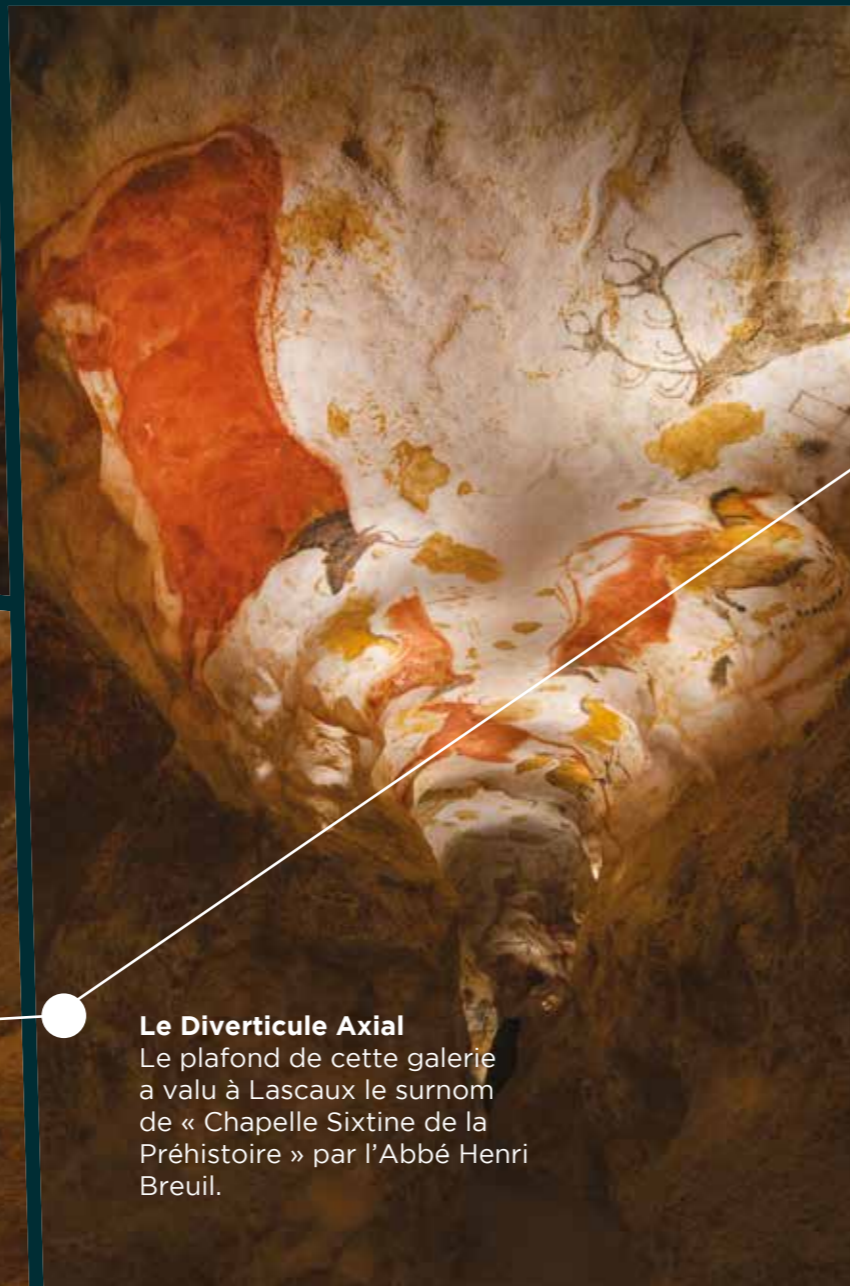
**LES VISITEURS
ENTRENT DANS
UN ESPACE CLOS
POUR S'HABITUER
À LA PÉNOMBRE...
LA DÉCOUVERTE
COMMENCE...**



Le cône d'éboulis
Le médiateur raconte le périple des inventeurs pour accéder à la grotte.



La salle des Taureaux
Surnommée aussi la Rotonde, c'est la salle où les peintures sont les plus imposantes dans la grotte.



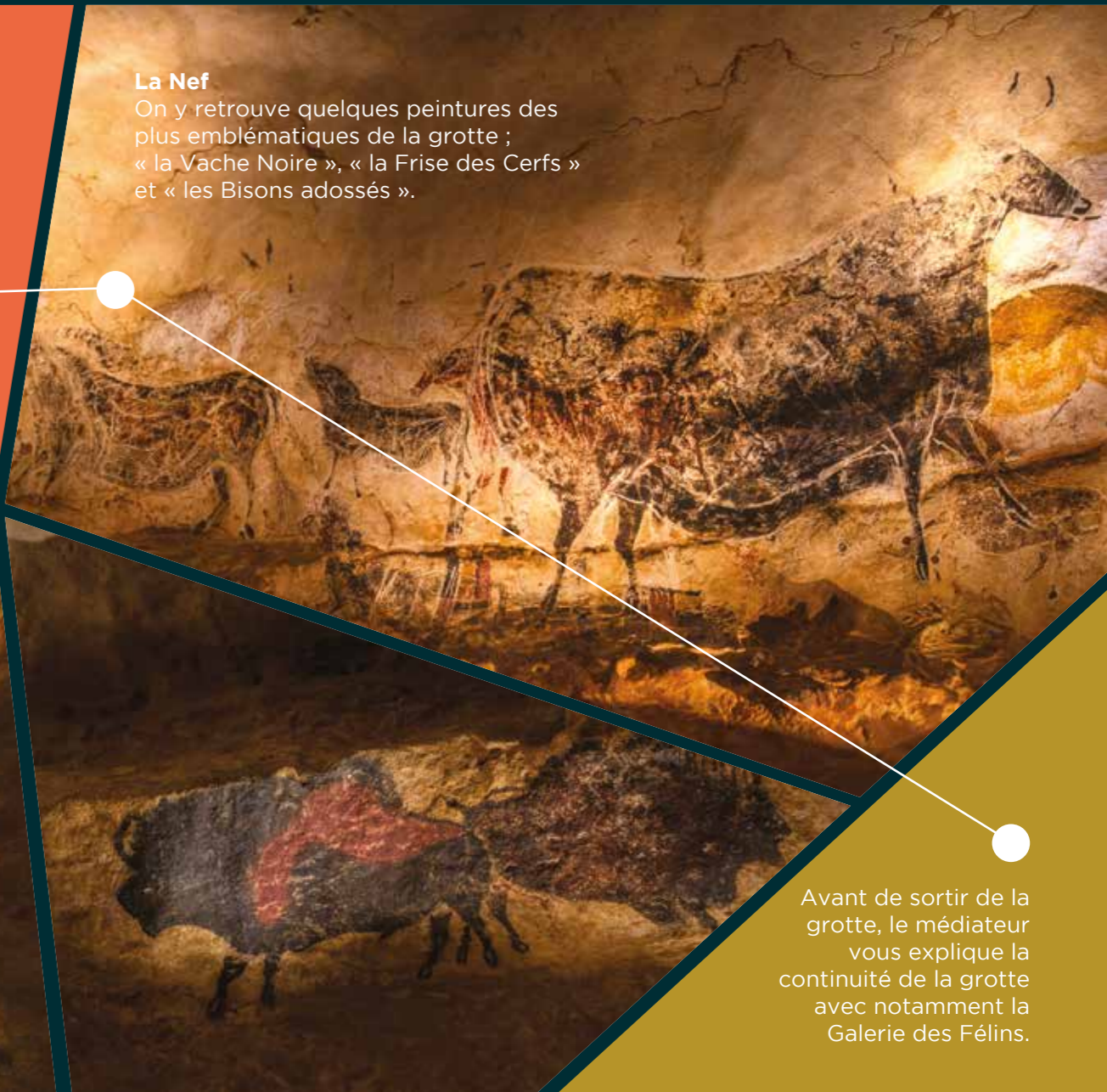
Le Diverticule Axial
Le plafond de cette galerie a valu à Lascaux le surnom de « Chapelle Sixtine de la Préhistoire » par l'Abbé Henri Breuil.

Cheminement vers le « Passage »
On y découvre dans cette salle les premières superpositions gravures-peintures de la grotte. On remarque que les peintures sont moins vives que dans les autres salles à cause du courant d'air.

L'Abside
Haute de plafond et très riche en gravures.



La Nef
On y retrouve quelques peintures des plus emblématiques de la grotte ; « la Vache Noire », « la Frise des Cerfs » et « les Bisons adossés ».



Avant de sortir de la grotte, le médiateur vous explique la continuité de la grotte avec notamment la Galerie des Félines.

L'ATELIER DE LASCAUX

LES OBJETS DE LASCAUX
Cet espace permet d'en savoir plus sur les objets découverts à Lascaux lors de fouilles archéologiques, grâce à une table animée.



QUATRE DISPOSITIFS SCÉNOGRAPHIQUES SONT PROPOSÉS AUX VISITEURS DANS L'ATELIER



LA MAQUETTE
Avec la réalité augmentée, la grotte se dévoile de manière inédite.



L'EXPÉRIENCE DE L'ART
Avec les mêmes outils et techniques employés par les hommes du Paléolithique, il est possible de créer par soi-même, virtuellement, ses propres œuvres d'art.



UN ÉQUILIBRE FRAGILE
Comment la grotte a-t-elle survécu au passage du temps ? Pourquoi a-t-elle été fermée au public ? Comment continuer à la préserver au quotidien ? Toutes les réponses s'expriment dans une expérience immersive permise par les dernières technologies.

L'ATELIER DES FAC-SIMILÉS DU PÉRIGORD (AFSP)



Installé à Montignac sur un espace de près de 4000 m², l'Atelier des Fac-Similés du Périgord est spécialisé dans la reproduction à l'échelle 1 de parois ornées de la préhistoire grâce à une technique brevetée : le voile de pierre.

Peintres plasticiens formés aux Beaux-Arts pour la plupart, mais aussi résineurs, mouleurs, serruriers et soudeurs composent l'équipe de l'AFSP.

Pour le Centre International de l'Art Pariétal, la commande confiée par le Département à l'Atelier est énorme : une surface totale de 900 m² de fac-similés à réaliser en trois ans. Environ 500 m² formeront la reconstitution fidèle des parois de la grotte de Lascaux, les autres fac-similés seront utilisés dans la scénographie du Centre.



Un comité de pilotage a été mis en place et un suivi régulier est assuré par les services de l'État pour garantir la conformité des fac-similés à la grotte originelle.

Avec la restauration de Lascaux 2, la création des fac-similés « voyageurs » de Lascaux 3, ceux du Centre International de l'Art Pariétal, (à ce jour, le plus gros chantier mondial de fac-similés de grottes) ou encore des fresques de la grotte d'Ekain en Espagne, l'AFSP dispose d'un savoir-faire inégalé dans le monde et est capable aujourd'hui de répondre à tout projet de reproduction en tout genre, de restauration et de création de produits dérivés.



L'atelier de Lascaux
The atelier of Lascaux
El taller de Lascaux

LE THÉÂTRE DE L'ART PARIÉTAL

LES VISITEURS SONT INVITÉS
À ENTRER DANS UN THÉÂTRE
MODERNE OU PLUTÔT UNE
SUITE DE "PETITES SALLES"
SCÉNARISÉES ORGANISÉES
EN TROIS ACTES.

ACTE 1 XIX^{ème} SIÈCLE : LA RENAISSANCE

Les visiteurs se retrouvent à l'Exposition Universelle de 1878 et découvrent les premières grottes ornées. Les préhistoriens se questionnent alors sur les découvertes et leur authenticité. Se peut-il vraiment que l'homme préhistorique ait peint de tels chefs-d'œuvre ?

Le spectacle proposé donne vie aux idées et aux pratiques de travail de deux célèbres hommes de la préhistoire au XX^e siècle : André Leroi-Gourhan et Henri Breuil. Ceux-ci s'expriment sur la principale découverte archéologique du XX^e siècle : la grotte de Lascaux.

ACTE 2 XX^{ème} SIÈCLE : L'INTERPRÉTATION

ACTE 3 XXI^{ème} SIÈCLE : LA RECHERCHE

Cet acte est résolument tourné vers le présent et l'avenir, au monde incroyable de la technologie de pointe, utilisée par nos chercheurs et archéologues contemporains.

« LASCAUX ET LE MONDE » EN CINÉMA 3D

Munis de leurs lunettes 3D, les visiteurs assistent à la diffusion d'une visite de la grotte de Lascaux, en multi-écrans et en relief.

Le premier écran est constitué d'images réalisées à partir des relevés 3D de la grotte originelle. Le second, présente des séquences d'autres grottes ornées du monde entier.

Ce film, intitulé "Lascaux et le Monde", entraîne le spectateur au cœur des moindres recoins de la Grotte de Lascaux et permet la découverte des différentes grottes ornées dans le monde dans une expérience saisissante de réalisme.

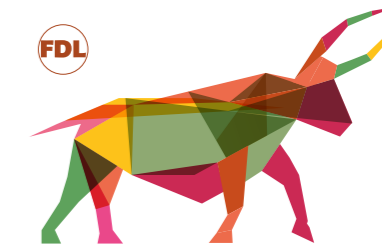
Destinées à apporter des éclairages sur diverses thématiques autour de l'art pariétal, des conférences sont proposées un samedi par mois et s'adressent à tout public : enseignants, étudiants, chercheurs...

- L'Évolution Humaine, Jean-Marie Le Pensorer
- Art rupestre en Australie, Jean-Michel Geneste
- Cro-Magnon...si mal connu
- Chasseurs de renne en Aquitaine

LASCAUX Un nom, un héritage

Participez à la
transmission d'un
témoignage vieux de
20 000 ans

FDL



**FONDS DE DOTATION
LASCAUX**
PATRIMOINE DE L'HUMANITÉ

Le fonds de dotation Lascaux, Patrimoine de l'Humanité, créé en novembre 2018, est un organisme d'intérêt général à but non lucratif régi par la loi n°2008-776 du 4 août 2008.

Il a pour objet le développement de l'accès du plus grand nombre au témoignage laissé par les artistes de Lascaux, au travers notamment de fonds versés dans le cadre du mécénat.

Missions

- Participer au rayonnement national et international de la grotte de Lascaux
- Favoriser l'accessibilité au plus grand nombre
- Encourager l'éveil à l'art et au patrimoine préhistoriques en participant à une offre culturelle variée et innovante

Actions envisagées

Expositions, actions pédagogiques, organisation de colloques et de conférences, éditions d'ouvrages...



**MIRO,
PICASSO,
TAPIES...**

LA GALERIE DE L'IMAGINAIRE : véritable grotte numérique

Cette salle propose aux visiteurs d'explorer les liens entre les différentes œuvres artistiques depuis l'art pariétal jusqu'à l'art contemporain. Autour d'eux, un mur de 90 écrans, composé d'images, d'œuvres d'artistes reconnus tels que Miro, Tapes ou encore Picasso, constitue cette exposition insolite.

Jean-Paul Jouary, philosophe et Commissaire de l'exposition, a sélectionné différentes œuvres autour de l'univers de Lascaux : selon les techniques, les thèmes, les modes de représentation et son inspiration artistique afin d'explorer le lien existant entre art pariétal et art contemporain.

Face aux visiteurs, six stations interactives. Le public est alors invité à composer sa propre exposition en sélectionnant des images. Cette sélection d'images d'art moderne combinées à des images d'art pariétal peut être assemblée en une seule et même exposition, au gré des visiteurs et visible de tous.



PORTRAIT JEAN-PAUL JOUARY



Qui êtes-vous, quel est votre parcours, présentez-vous en quelques mots.

Je ne suis ni préhistorien ni historien de l'art mais philosophe. Cependant, dès mon agrégation de philosophie, j'ai entrepris une réflexion sur l'art paléolithique qui occupait 200 pages dans ma thèse de doctorat d'Etat en 1980. Depuis, j'ai publié une trentaine de livres, dont trois sur la genèse de l'art dans la préhistoire et sur la façon qu'ont eue les artistes modernes et contemporains de réagir à cet art qui ne découlait d'aucune tradition antérieure. Grâce à une association créée par Jean-Paul Coussy, qui a découvert la grotte de Roucadour, j'ai pu visiter de nombreuses grottes ornées en compagnie de préhistoriens et de peintres de grand talent, et de débattre avec eux. C'est dans le sillage de ce parcours que l'on m'a proposé de concevoir la « galerie de l'imaginaire » dans le Centre international Lascaux. Cela a pris cinq années de travail.

Est-ce que le choix des œuvres s'est imposé à vous naturellement ou a-t-il été complexe de n'en sélectionner que quelques-unes ?

*Etant donné que la plupart des grands peintres et sculpteurs du XXe siècle, dans le monde entier, se sont inspirés de façons très diverses de l'art paléolithique, il a fallu en sélectionner une soixantaine, et deux fois plus d'œuvres. Il fallait, d'une part, être certain que cette influence avait effectivement joué un rôle dans leur démarche, et, d'autre part, établir une liste représentative des différents types d'influence : les représentations animales, les signes, les mains, les « vénus », le vécu de la caverne, le support pariétal... Parmi des milliers d'œuvres, il a fallu opérer des choix, bien sûr subjectifs, et les assumer. Il a fallu renoncer à certains artistes, faute de preuve écrite de leur inspiration paléolithique. Je pense à Matisse ou à Masson. J'ai rendu compte de tout ce travail dans mon livre, *Le futur antérieur. L'art moderne face à l'art des cavernes qui est le catalogue de la « Galerie de l'imaginaire ».**

Qu'est-ce qui vous plaît dans l'art de Lascaux ?

Je ne serai pas original : face à Lascaux, je me vois face à des œuvres d'art qui me renvoient à moi-même avec un plaisir esthétique comparable à celui que j'éprouve devant les chefs-d'œuvre antiques, classiques, modernes et contemporains. Comme l'a lancé Picasso à propos de Lascaux, cela prouve qu'il n'y a pas de progrès en art. Ces artistes ne se vivaient certes pas comme ceux d'aujourd'hui, ils créaient en mêlant leur plaisir esthétique à des croyances et des formes de connaissance qui nous sont devenues étrangères. Mais ce sont, tout particulièrement à Lascaux, de grands artistes. Et en tant que tels, ils me parlent comme à tout être humain sous une forme universelle. Toute la vie symbolique humaine a commencé avec cet art. Autrement dit, c'est cet art qui nous a humanisés. C'est en tout cas ma conviction profonde. Visiter Lascaux, c'est retourner à une source commune à tous les humains, et qu'ont reconnue tous les grands artistes de notre époque.

DE L'ART PARIÉTAL À L'ART CONTEMPORAIN JUSQU'AU STREET ART

A l'aube du XXème siècle, les premières grottes ornées sont découvertes, les artistes ont une réelle volonté de révolutionner l'art en se tournant vers de nouveaux horizons tels que des continents lointains. Il y aura donc deux arts au XXème siècle qui séparent des dizaines de millénaires et qui vont pourtant se marier de façon fructueuse. Les plus grands artistes contemporains, tels que Picasso ou Miró, revendiquent un lien intime avec l'art préhistorique, en créant leurs univers à partir de formes qui rappellent à la fois le passé préhistorique et le présent qui intègre leur époque.

Depuis 40 000 ans, l'Homme a éprouvé le besoin de laisser une trace de son passage. Qu'elle soit enfouie dans des endroits mystérieux, exposée dans un musée ou même fixée sur les murs d'une ville, l'image fait le lien entre le présent et le passé et demeure un témoignage de ce passage.

Un grand nombre d'artistes contemporains se sont tournés vers la Préhistoire afin de rompre avec ce XXème violent qui a vu naître de nombreux conflits et massacres qui ont divisé le monde. Ils parlent même d'une condamnation du XXème siècle et voient en la Préhistoire une période dénuée de violence.

Aujourd'hui, l'art pariétal est partout, à la télévision, à la radio, dans les galeries, les musées, les discussions. Il a juste changé de nom : le graffiti ou l'art de s'emparer des villes, bombes, crayons, pinceau à la main.

S'il est de plus en plus tendance dans notre société contemporaine, il a pourtant bien été créé par nos ancêtres il y a plusieurs millénaires.

Le Centre International de l'Art Pariétal s'attache donc, avec la Galerie de l'imaginaire, à établir un pont entre les arts rupestres et l'art contemporain.



EN CE MOMENT

**EXPOSITION
2019 :**

**Continent
Rouge**

**Connaissez-vous les
Rarámuris ? Venez
découvrir ce peuple de
la Sierra mexicaine à
travers des sonorités et
des danses initiatiques.**



Nous vous invitons à découvrir le travail de deux artistes, Sylvie Marchand et Lionel Camburet, qui sont allés à la rencontre des Rarámuris, comme Antonin Artaud, dans la Sierra, berceau de la culture Tarahumara précolombienne à Cusarar, village des joueurs de harpe à bouche, jusqu'à Nararachic, « La Spirale des shamans ».

Les artistes se sont mis en quête de sons, de récits, d'images qui forment la substance de CONTINENT ROUGE, une installation vidéo immersive qui nous plonge dans une grotte contemporaine aussi poétique que fascinante...

Par cette proposition, LASCAUX IV CENTRE INTERNATIONAL DE L'ART PARIÉTAL conjugue l'art contemporain aux rituels ancestraux qui résonnent encore dans notre monde, tels un écho 20 000 ans après Lascaux.

**ZOOM SUR
SYLVIE
MARCHAND**



**SYLVIE MARCHAND, RÉALISATRICE,
ANTHROPOLOGUE, ARTISTE MULTIMÉDIA**

Sa pratique fait converger l'Art et les Nouvelles Technologies autour de la création de dispositifs interactifs. Elle est née en France où elle a acquis une double formation aux arts de la piste et à l'anthropologie. Elle possède un doctorat d'État de l'Université Paris VII et un diplôme de l'Institut National des Langues et Civilisations Orientales. Elle a poursuivi ses activités de recherche en sciences humaines aux États-Unis, en collaboration avec the Library of Congress (Washington D.C.), the Centre for Southern Studies (MS), et the University of Southern Louisiana (LA).

Parallèlement à ses recherches théoriques, elle a poursuivi ses activités artistiques par la pratique de la performance aux USA, puis par la réalisation de documentaires de création, enfin par mise en place de dispositifs numériques multi-écrans avec le groupe « Gigacircus » qu'elle fédère autour de d'œuvres internationales en réseau.

*« Ma quête est culturelle.
Ce que je cherche, c'est
ce qui concerne la relation
à la nature, les modalités
d'échange des savoirs pour
survivre, et par-dessus tout,
l'élargissement des visions
du monde »*

Sylvie Marchand



Le parcours sonore géolocalisé

Une ouverture vers l'extérieur

Pour l'occasion, un parcours musical est spécialement conçu pour Lascaux IV, Centre International de l'Art Pariétal. De là, une déambulation sonore, créée à partir des musiques rarámuris, guidera les visiteurs jusqu'au cœur du village de Montignac.

Le parcours est créé à partir des sonorités et des musiques rarámuris enregistrées dans la Sierra Tarahumara.

Aux abords du site de Lascaux, les visiteurs entendront les chants incantatoires immémoriaux du « Tutuguri » et de la « Raspa », et l'histoire d'Artaud chantée par Elvira Palma. Puis, les tambours de la Semana Santa les mènent au village où ils découvriront les ritournelles rarámuris et les cris des Matachines.

Ils accèdent au programme sonore grâce à l'application « LOCOSONIC » pour smartphone téléchargeable gratuitement.



Apple Store



Google Play



INFORMATIONS PRATIQUES

HORAIRES D'OUVERTURE

03/02 > 05/04	10h à 18h
06/04 > 07/07	9h à 19h*
08/07 > 21/07	8h30 à 20h30
22/07 > 04/08	8h à 21h
05/08 > 23/08	8h à 21h30
24/08 > 30/08	8h30 à 20h30
31/08 > 29/09	9h à 19h
30/09 > 03/11	9h30 à 19h
04/11 > 05/01/20	10h à 18h

*30,31 mai et 1er juin : 9h à 20h30
Dernière admission 2h avant la fermeture

COORDONNÉES

LASCAUX IV,
Centre International de l'Art Pariétal
Avenue de Lascaux
24290 Montignac
Tél : 05 53 50 99 10
contact@lascaux.fr
www.lascaux.fr



lascaux.fr

TARIFS

Adultes : 20€ / Enfants (5-12 ans) : 12,90€

JUMELÉ AVEC LE PARC DU THOT

Adultes : 24€ / Enfants (5-12 ans) : 15,60€

Tarif réduit pour étudiants, demandeurs d'emploi et personnes handicapées.

PASS PRÉHISTOIRE JUMELÉ

Avec le Parc du Thot et les Abris Préhistoriques de Laugerie Basse

Adultes : 29,90€ / Enfants (5-12 ans) : 19,50€

JUMELÉ

Avec les Abris Préhistoriques de Laugerie Basse

Adultes : 22,50€ / Enfants (5-12 ans) : 15€

PASS PRÉHISTOIRE ET GÉOLOGIE JUMELÉ

Avec le Parc du Thot, les Abris Préhistoriques de Laugerie Basse et la Grotte du Grand Roc

Adultes : 35€ / Enfants (5-12 ans) : 22,90€

ESPACE PRESSE

Si vous souhaitez venir à notre rencontre et découvrir nos sites, n'hésitez pas à nous contacter, nous vous élaborerons un programme pour votre voyage de presse.

- Retrouvez notre espace presse en ligne sur le site <https://www.semitour.com/fr/presse>
- Profitez de notre photothèque en ligne sur le site <https://www.semitour.com/fr/presse/phototheque>
- Des compléments vidéos sur notre chaîne Youtube <https://www.youtube.com/user/SemitourTV>

CONTACT PRESSE

Clémence DJOUDI
06 40 91 65 53
c.djoudi@semitour.com

www.semitour.com



@LASCAUXOFFICIEL

